
VEERKRACHTIG BOTU 2028.

IN TIEN JAAR NAAR HET STEDELIJK SOCIAAL GEMIDDELDE.



SAMEN MAKEN WE BOTU.

CONCEPT

**ROTTERDAM.
MAKE IT
HAPPEN.**

VOORWOORD.

Samen maken we BoTu

Trots zijn wij. Op u en op uw wijk, waar u graag woont en werkt. Een wijk die bewijst met tegenslagen om te kunnen gaan dankzij een hechte gemeenschap. Deze verbondenheid, samen met concrete oplossingen, zijn de basis voor de toekomst van Bospolder en Tussendijken.

De start voor het programma 'Veerkrachtig BoTu 2028' ligt in ons bezoek aan Brownsville, New York in 2018. Daar zagen wij wat er mogelijk is als inwoners en organisaties samen de wijk naar een hoger plan willen tillen, de wijk veerkrachtig willen maken. Dankzij hen is Brownsville nu een veiligere plek en denkt iedereen aan de toekomst. Dit heeft ons geraakt en bovenal geïnspireerd.

Het college van burgemeester en wethouders maakt daarom graag ruimte voor u. Ruimte om het anders te doen. Ruimte om het samen te doen, zoals bij de bewoners van BoTu past. Gebruik die ruimte. Samen maken we BoTu!

Ahmed Aboutaleb
Burgemeester van Rotterdam

INHOUDSOPGAVE.

Inleiding	5
Veerkrachtig BoTu 2028	6
Aanleiding	6
Geschiedenis in vogelvlucht	7
BoTu in cijfers	8
Toekomstige ontwikkelingen	10
Samen naar een veerkrachtig BoTu	12
De ambitie	12
De 3x3-aanpak	13
Veiligheid als randvoorwaarde	14
3X Wat gaan we doen?	15
1 Zorg, jeugd en opvoeden	15
2 Werk, taal en schulden	17
3 Energie, wonen en buitenruimte	19
3X Hoe gaan we dat doen?	22
1 Community Building	22
2 Social Impact by Design	23
3 Veerkrachtige professionals	23
3X Waar liggen de meeste kansen?	24
1 Veerkrachtige scholen en pleinen	24
2 Schans-Watergeus	25
3 Hart van BoTu	25
Kennis en monitoring	26
Organisatie	26
Financiën	26

INLEIDING.

In het programma **Veerkrachtig Bospolder-Tussendijken 2028** werken wij samen met bewoners en ondernemers aan grote verbeteringen voor Bospolder-Tussendijken (BoTu).
Ons doel: over tien jaar is BoTu de eerste veerkrachtige wijk van Rotterdam.

In dit programma staat met welke opgaven we aan de slag gaan, hoe we dit willen doen en op welke plekken in de wijk. De gemeente, marktpartijen of lokale bottom-up initiatieven kunnen dit niet alleen. Veerkrachtig BoTu 2028 is daarom vooral een open programma. Het is een startschot van het proces en een uitnodiging om samen met partners de leefomgeving, de kwaliteit van leven, de betrokkenheid en de capaciteiten in de wijk te verhogen.

Daarbij gaan we uit van de volgende gedeelde waarden:

- 1 De mens staat centraal.
- 2 Integrale samenwerking in en met de wijk.
- 3 Innovatief met markt en maatschappij.
- 4 Transitie; verandering en experiment.
- 5 Leren door te doen.

Het programma verwelkomt iedereen die wil aansluiten. Samen maken we BoTu. Doet u mee?

		
		
		
		Uw logo hier?
Uw logo hier?	Uw logo hier?	Uw logo hier?

VEERKRACHTIG BOTU 2028.

AANLEIDING

Rotterdam heeft zich de laatste jaren op vele vlakken positief ontwikkeld. Het gaat goed met de stad. Dit geldt ook voor BoTu. De aanpak in de wijk (Focusaanpak) van de afgelopen vier jaar heeft veel opgeleverd doordat er nauw is samengewerkt met bewoners en partners. Recente cijfers uit het wijkprofiel laten zien dat beide wijken een stijgende lijn kennen voor de veiligheidsindex, de fysieke index en de sociale index (www.wijkprofiel.rotterdam.nl).

Het succes is echter kwetsbaar. Vooral in het sociale domein blijft BoTu sterk achter. De scores in dat domein zijn vergelijkbaar met de zwakste wijken op Zuid. In BoTu wonen bovengemiddeld veel mensen die geen of niet de juiste diploma's hebben, zich eenzaam en ongezond voelen, afhankelijk zijn van een bijstands-uitkering en/of kampen met ernstige schulden. De bewoners van Tussendijken beoordelen hun kwaliteit van leven lager dan waar dan ook in Rotterdam.

Toch is er ook goed nieuws. Beide wijken scoren binnen de sociale index van het wijkprofiel wel goed op het onderdeel 'binding met de buurt', zelfs boven het stedelijk gemiddelde. In verhouding met andere Rotterdamse wijken worden er in BoTu meer bewonersinitiatieven aangevraagd en verhuizen bewoners relatief weinig. Bewoners voelen zich verbonden, zijn betrokken en zetten zich graag in voor de wijk. De goede ligging en bereikbaarheid, de vele voorzieningen, de talloze sociale netwerken en kleinschalige initiatieven dragen hieraan bij.

Juist deze positieve energie en de vele samenwerkingsverbanden in de wijk bieden kansen om in BoTu door te pakken op de stijgende lijn van de sociale index van de afgelopen vier jaar. Ook de relatief kleine schaal en de ontwikkelingen in de nabije omgeving bieden aanknopingspunten om van BoTu een veerkrachtige wijk te maken, en daarmee de sprong naar het stedelijk sociaal gemiddelde te realiseren. Dat ziet ook het huidige college. De politiek-bestuurlijke urgentie om door te pakken in BoTu wordt duidelijk in het coalitieakkoord 'Nieuwe energie voor Rotterdam 2018-2022'. BoTu wordt daarin diverse keren en bij verschillende thema's genoemd.

Veerkracht versus Resilience

Als er in dit document 'veerkracht' staat, kunt u ook 'resilience' lezen. Om de veerkracht van de stad Rotterdam te vergroten, werken we sinds 2016 aan de resilience strategie. Er is geen goede Nederlandse vertaling van het engelse woord resilience; voor de vertaling zijn drie woorden nodig: weerbaarheid, veerkracht en toekomstgerichtheid. Het draait erom hoe goed individuen, gemeenschappen of organisaties kunnen omgaan met veranderingen, schokken en spanningen in hun leven. Hoe ze hierop reageren, ervan herstellen, zich aanpassen of zelfs transformeren. De visie en ambitie voor BoTu is om een resiliënt wijk te zijn, sociaal en fysiek. Het programma veerkrachtig BoTu 2028 wil eraan bijdragen dat inwoners van BoTu veerkrachtig genoeg zijn om met uitdagingen en veranderingen in hun leven om te gaan. En dat de wijk is toegerust op de veranderingen in het kader van de energietransitie en klimaatadaptatie.

GESCHIEDENIS IN VOGELVLUCHT

In haar jonge geschiedenis heeft BoTu laten zien met schokken te kunnen omgaan. De wijk is gebouwd tussen 1910 en 1930, de periode waarin het havengebied werd uitgebreid. Bospolder stond bekend als een arbeidersbuurt, terwijl Tussendijken een buurt was voor de middenklasse. Op 31 maart 1943 werd het westelijk deel van de wijk dicht bij het Marconiplein getroffen door een geallieerd bombardement op Rotterdam-West. Dat staat bekend als het vergeten bombardement. In totaal werd achttien hectare gebied verwoest. Honderden mensen kwamen om het leven en duizenden raakten dakloos.

Het duurde tot de jaren zestig voordat de verwoeste straten weer werden bebouwd. Op de puinhopen, midden in het hart van BoTu, werd Park 1943 aangelegd.

Vanaf de jaren zeventig begon de stadsvernieuwing. Daarbij lag de nadruk op sociale woningbouw. Vanwege de combinatie van goedkope huisvesting en de nabijheid van ongeschoolde arbeid in de haven vestigden verschillende groepen arbeidsmigranten naar BoTu. Dat verklaart de huidige samenstelling van de wijk.



75-jarige herdenking 'vergeten bombardement'

BOTU IN CIJFERS



De wijken Bospolder en Tussendijken hebben gezamenlijk een oppervlakte van ongeveer een vierkante kilometer. Ze tellen samen ongeveer 7.000 huishoudens met ruim 14.000 bewoners. Beide wijken hebben een hoge bevolkingsdichtheid en er is veel diversiteit onder bewoners. Ongeveer 80 procent van de bevolking is 'nieuwe Nederlander' en bijna 70 procent heeft een niet-westerse achtergrond. Daarnaast is de samenstelling van de bevolking relatief jong. Er zijn meer 0- tot 14-jarigen dan het Rotterdams gemiddelde, terwijl het percentage ouderen (65+) juist lager ligt.

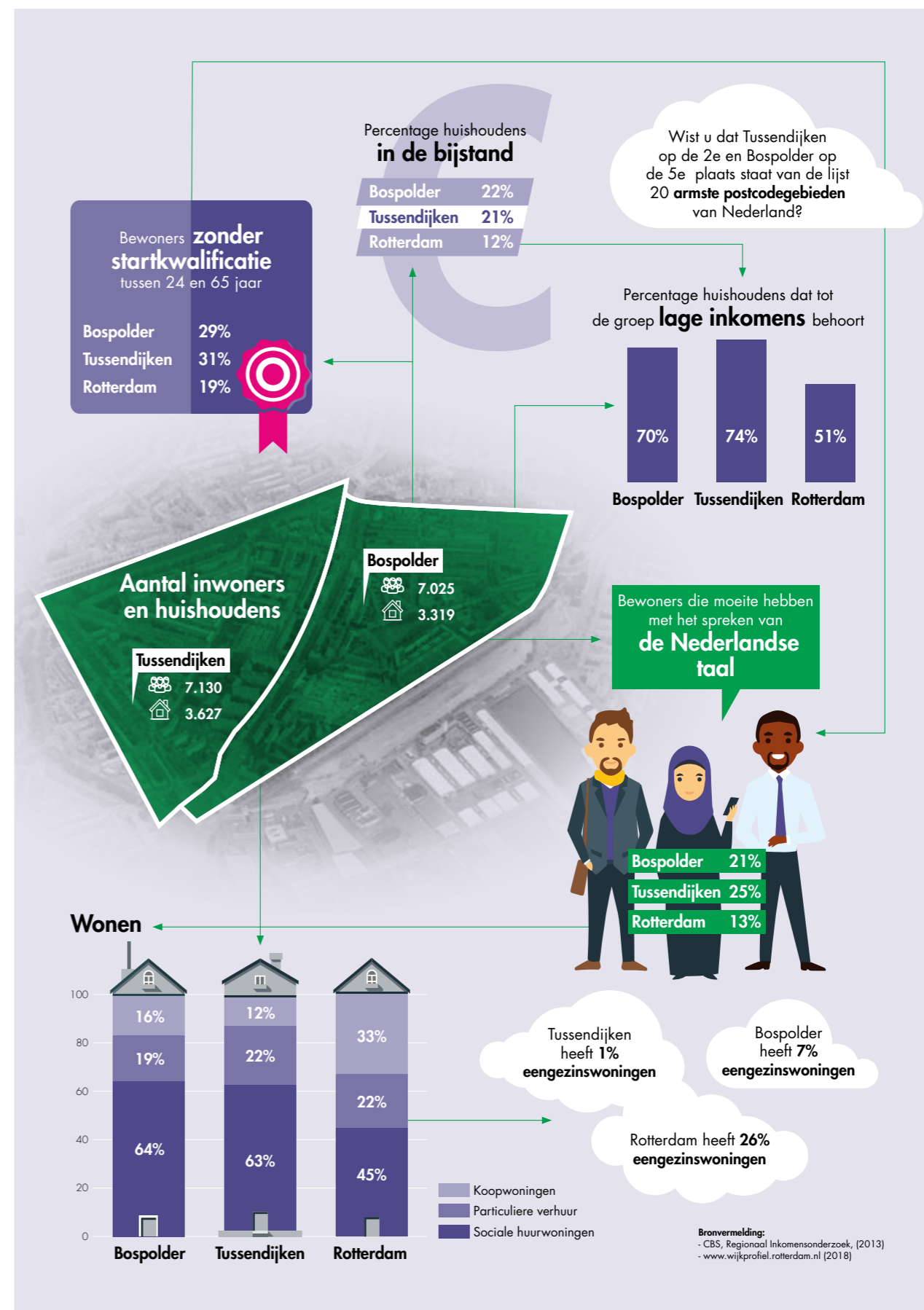
Veel huishoudens in BoTu kampen met ernstige schulden en de gemiddelde werkloosheid is hoog. Bijna drie kwart van de huishoudens valt in de categorie 'laag inkomen'. Op de lijst van 20 armste postcodegebieden van Nederland staan Tussendijken en Bospolder op de 2e en 5e plaats.

Hoewel aan de randen van de wijk steeds meer hoog-opgeleide mensen komen wonen, blijven de woonwijken aan de binnenzijde erg kwetsbaar. Meer dan 60 procent van de woningvoorraad bestaat uit sociale huurwoningen in het laagste segment. Deze woningen zijn vaak verouderd en kampen met achterstallig onderhoud.

De sociale index had in 2018 voor Bospolder de waarde 94 en voor Tussendijken 84. Het Rotterdams gemiddelde was 105. De sociale index is verdeeld in vier thema's: capaciteiten, leefomgeving, meedoen en binding. De 'algemene kwaliteit van leven' geeft aan hoe mensen de kwaliteit van hun eigen leven beoordelen. De verschillen met het Rotterdams gemiddelde zijn in BoTu voor vrijwel alle thema's groot, vooral in Tussendijken.

	Rotterdam	Bospolder	Tussendijken
Sociale Index 2018	105	94	84
		-11	-21
Capaciteiten <i>O.a. inkomen, opleidingsniveau, gezondheid, taal en schulden</i>	97	88	68
		-9	-29
Leefomgeving <i>O.a. contact buurtgenoten, passende huisvesting</i>	106	106	103
		0	-3
Meedoen <i>O.a. werk en school, vrije tijd en sociale contacten</i>	106	95	81
		-11	-25
Binding <i>O.a. gebondenheid en actieve inzet voor de buurt, mutatiegraad</i>	113	116	104
		+3	-9
Algemene beleving kwaliteit van leven <i>Samenvatting belevingscore subjectieve sociale index; oordeel bewoners over kwaliteit van leven</i>	109	71	45
		-38	-64

De cijfers zijn gemiddelden van objectieve en subjectieve waarden (bron: wijkprofiel.rotterdam.nl, 2018).



TOEKOMSTIGE ONTWIKKELINGEN

BoTu is een proeftuin voor vernieuwing en verbetering. Veerkrachtig BoTu 2028 vraagt dan ook mee te bewegen en in te spelen op trends en ontwikkelingen.

Veranderende samenstelling van de wijk

Door de migratieachtergrond van veel bewoners is de diversiteit in BoTu groot. Die diversiteit groeit nog steeds door meer migratie en meer eengezinswoninghouders. Verder stijgt het aantal oudere inwoners. Daardoor groeit de vraag naar passende huisvesting voor senioren en extra zorg. Die ontwikkelingen bieden ook mogelijkheden, bijvoorbeeld om meer bewoners uit de wijk aan het werk te krijgen in de persoonlijke zorg- en dienstverlening. Dan moeten zij daar wel voldoende voor opgeleid zijn. De komst van steeds meer hoogopgeleiden met een breder bestedingsbudget zorgt voor meer balans in buurten en biedt kansen voor ondernemers in de wijk.

Energietransitie en ontwikkelende bedrijvigheid

Het Rotterdamse college van burgemeester en wethouders heeft een duurzaam en energiezuinig Rotterdam voor ogen. De energietransitie en de economische transitie van stad en haven bieden kansen voor BoTu om woningen op te knappen, banen te creëren en de economie te vernieuwen. Ook de ontwikkelingen in Merwe-Vierhavens (M4H) en Spaanse Polder leiden tot meer werkgelegenheid. Deze banen vragen nieuwe vaardigheden en een beter passend opleidingsniveau.

Toenemende individualisering en tegelijkertijd behoefte aan verbondenheid

Traditionele sociale verbanden worden minder belangrijk en de maatschappij wordt steeds individualistischer. Toch willen de meeste mensen nog steeds ergens bij horen. Voor bewoners uit BoTu is dit belangrijk omdat er diverse sterke gemeenschappen bestaan. Zij zoeken aansluiting bij hun sociale netwerk of eigen etnische groepen. Ook vinden mensen elkaar steeds vaker in gezamenlijke belangen. Voorbeelden daarvan zijn netwerken rond duurzaamheid, zoals bewoners die samen energie inkoop.



Het Vierhavenblok met het Keilepand, de Keilewerf en de Voedseltuif, één van de makersplaatsen in M4H

SAMEN NAAR EEN VEERKRACHTIG BOTU.

“BoTu, de eerste veerkrachtige wijk in Rotterdam, daar gaan we voor. Hoe? Door klimaatadaptatie én de energietransitie in te zetten voor een sociaal veerkrachtiger BoTu”.
Amoud Molenaar, Chief Resilience Officer Gemeente Rotterdam

In 2028 is BoTu de eerste veerkrachtige wijk van Rotterdam. Dat houdt in dat de wijk (en haar bewoners) zelf weerbaar is ten opzichte van economische crises, klimaatveranderingen en andere gebeurtenissen die mensen op achterstand kunnen zetten. De capaciteiten van de individuele bewoners, de informele netwerken en gemeenschappen, de instellingen en de bedrijven vormen daarvoor de basis. In cijfers betekent dit dat BoTu binnen tien jaar op de sociale index naar het stedelijk sociaal gemiddelde stijgt. Dit resultaat wordt niet enkel bereikt door het aantrekken van nieuwe, hoger opgeleide bewoners naar BoTu. Met het programma Veerkrachtig BoTu 2028 willen we eerst en vooral investeren in de huidige bewoners van BoTu.

DE AMBITIE

Over tien jaar ziet een veerkrachtig BoTu er zo uit:

In BoTu ontwikkel je je talenten

- In BoTu groeien kinderen en jongeren veilig, kansrijk, en gezond op.
- De scholen in BoTu horen bij de meest veerkrachtige scholen van Nederland. De scholen en de naastgelegen pleinen in BoTu zijn duurzame ontmoetingsplekken in de buurt. Jong en oud voelt zich er veilig en welkom. Kinderen krijgen kansen op alle niveaus, zodat ze kunnen werken aan hun ontwikkeling.
- Bij een (hulp)vraag krijgen de inwoners van BoTu integraal en adequaat maatwerk. Het informele en het formele netwerk van voorzieningen en plekken zijn goed met elkaar verbonden.

In BoTu doe je ertoe; iedereen kan meedoen

- In BoTu heeft iedereen toegang tot sociale netwerken, krijgt dezelfde kansen en kan voorzien in eigen levensonderhoud. In BoTu en daarbuiten (zoals M4H en Spaanse Polder) zijn er genoeg mogelijkheden om mee te doen in de samenleving, zowel via vrijwillig als betaald werk.

- De inwoners van BoTu beheersen de Nederlandse taal.
- Het aantal mensen in armoede is gedaald. De schuldenaanpak werkt effectief en mensen zijn duurzaam uit de schulden.

BoTu als een van de eerste energiewijken van Nederland

- In BoTu is de energietransitie samen met lokale initiatieven en de inwoners gerealiseerd. De energietransitie is een hefboom voor community building, opleiding, werk en bestrijding van armoede.
- Mensen die in de wijk/het gebied willen blijven wonen kunnen dat. Ook is er voldoende woonruimte voor bewoners die meer gaan verdienen.
- BoTu is geen stenige wijk meer. Straten, pleinen en binnenterreinen zijn zo groen mogelijk.

NB. De sociale index is leidend in het programma Veerkrachtig BoTu 2028. Dit betekent echter niet dat de fysieke index en veiligheidsindex achter kunnen blijven. Vooral qua woon- en veiligheidsbeleving is in beide wijken nog veel ruimte voor verbetering.



Wijkleerlingenraad BoTu 2016

DE 3X3-AANPAK

“Kunnen we leren van de geweldige kennis waarmee we de gevaren van water bestrijden, en die technieken gebruiken om ingewikkelde vraagstukken in Rotterdam-West op te lossen?”
Burgemeester Aboutaleb

Veerkrachtig BoTu 2028 is een integraal programma met als doel de sociale index van BoTu in tien jaar tijd naar het stedelijk sociaal gemiddelde te brengen. Daarbij gebruiken we de ervaringen die zijn opgedaan binnen het programma Resilient Rotterdam en 100 resiliënt Cities van over de hele wereld. Gemeente, ondernemers, bewoners en instanties vormen nieuwe allianties. Zij werken nauw samen om van BoTu de eerste veerkrachtige wijk van Rotterdam te maken.

Het programma is opgebouwd volgens de zogenoemde 3x3-aanpak. Daarin verbinden wij:

- 3 thema's: 3x wat gaan we doen?
- 3 methoden: 3x hoe gaan we dat doen?
- 3 plekken: 3x waar liggen de kansen?

Hieronder wordt de 3x3-aanpak gevisualiseerd. In de hoofdstukken hierna beantwoorden wij deze drie vragen.



3X WAT GAAN WE DOEN?

VEILIGHEID ALS RANDVOORWAARDE

“Kunt u ons, voor we over resiliënt schools gaan praten, eerst helpen om van de buurt een veilige woon- en werkplek te maken?”

Marja Damman, directeur OBS Dakpark

Veiligheid en leefbaarheid zijn basisvoorwaarden voor een veerkrachtige wijk. De veiligheidsindex voor zowel Bospolder als Tussendijken is de afgelopen twee jaar flink gestegen. Beide wijken kruipen richting het Rotterdams gemiddelde. Maar we zijn er nog niet, ondanks grote stappen in het bestrijden van diefstal en woninginbraken. BoTu wordt regelmatig opgeschrikt door heftige incidenten. Deze hebben vaak te maken met drugshandel of ondermijning. BoTu wordt in het coalitieakkoord expliciet genoemd als een van de wijken die een gerichte veiligheidsaanpak krijgen. Rond de aanpak van ondermijning op de Mathernesserweg is al veel resultaat geboekt. Nu wordt die aanpak naar de Schiedamseweg en Vierambachtsstraat uitgebreid.



‘Onwijze moeders’ in gesprek met koning Willem-Alexander

1 ZORG, JEUGD EN OPVOEDEN

“Kinderen zijn de leiders van de toekomst. Zij staan straks aan het roer. Als school hebben wij de taak om hen de tools en vaardigheden aan te leren zodat zij zich straks gezond, gelukkig en succesvol staande kunnen houden in een maatschappij die steeds sneller verandert en complexer wordt”.

Bernadette Lensen, directeur Nicolaasschool

Volwassen worden is in BoTu een uitdaging. Een aanzienlijk deel van de wijkbewoners is kwetsbaar en vindt het lastig om actief of volwaardig deel te nemen aan de samenleving. Veel kinderen groeien op in moeilijke omstandigheden en kunnen hun talenten niet volledig ontwikkelen. Veel ouders houden met moeite het hoofd boven water. Vaak lopen ze tegen problemen aan rond opvoeding, hulp en ondersteuning. Voor ouderen liggen isolement en eenzaamheid op de loer.

JEUGD EN OPVOEDEN

Pleinprogrammering als basis

De wijkanalyse laat zien dat veel ouders in BoTu hun kinderen nauwelijks laten buitenspelen. Om dit te veranderen is de afgelopen tijd programmering ontwikkeld voor het Driehoekspelein, Watergeusplein, Bospolderplein en Park 1943. Daarvoor worden Thuis op Straat (TOS), wijkpartners en betrokken en innovatieve ondernemers ingezet. Die programmering varieert van sport tot educatie en cultuur. Bijzondere aandachtspunten zijn voorlichting en activiteiten voor meiden.

Opvoeding en ouderbetrokkenheid

Omdat veel ouders met opvoedingsvragen niet bij de daarvoor bestemde voorzieningen/instanties terechtkomen, wordt schoolmaatschappelijk werk meer ingezet. Ook het Centrum voor Jeugd en Gezin (CJG) gaat werken vanuit de school, in nauwe samenwerking met de medewerker ouderbetrokkenheid die een brugfunctie tussen het onderwijs, de voorzieningen in de wijk en de ouders vervult.

Zo wordt de pedagogische driehoek school-kind-ouders versterkt. Ook wordt huiswerkbegeleiding waarbij school, ouders en lokale initiatieven samenwerken gestimuleerd.

Beroepsoriëntatie, rolmodellen en bijbanen

Om voortijdig schoolverlaten te voorkomen, is het belangrijk dat kinderen een realistisch toekomstperspectief krijgen. Programma's die de overgang van primair naar voortgezet onderwijs vergemakkelijken worden gestimuleerd. Een voorbeeld daarvan is de samenwerking tussen de Nicolaasschool en scholengemeenschap Melanchton. Programma's die jongeren informatie geven over beroepen en hen in contact brengen met het bedrijfsleven, zoals JINC en IMC weekendschool, worden gesteund door overheid én bedrijfsleven. Samen werken zij aan een sterkere wijk economie en creëren extra bijbanen voor jongeren in de wijk, die hierdoor een voorbeeld kunnen zijn voor leeftijdsgenoten.



Lalaboys

INTEGRALE TEAMS

In de wijk zijn veel informele netwerken. Door deze actief te koppelen aan formele partijen bereik je meer mensen en behaal je meer resultaat. Professionals worden tegelijkertijd uitgedaagd hun blikveld te verruimen en hun taakopvatting te verbreden. Jeugdprofessionals krijgen meer oog voor ouders; inkomensconsulenten kijken meer naar de kinderen. We onderzoeken de beschikbare budgetten voor zorg en welzijn en zetten deze flexibel in. In het coalitieakkoord staat: "Zorgprofessionals krijgen de vrijheid om het zorgbudget zo te besteden dat de gezondheid en het welzijn van bewoners het meest verbetert. Eén wijkcoöperatie zorgt dat er gebeurt wat nodig is".

Zorgprofessionals werken in integrale teams die verbonden zijn aan bepaalde locaties of doelgroepen in de wijk. In de teams werken professionals en lokale initiatiefnemers vanuit diverse disciplines met elkaar samen, bijvoorbeeld vanuit community building, wonen, werk en inkomen, jeugd en opvoeden, welzijn en gezondheid. Bewoners met hulpvragen kunnen direct bij de teams terecht.

OUDEREN

In BoTu is er sprake van een zeer kwetsbare groep ouderen. Vaak begint de ouderdom al op relatief jonge leeftijd; vanaf vijftig jaar. Veel oudere bewoners hebben een beperkt inkomen; alleen bijstand of AOW. Vaak kampen ze met een slechte gezondheid en/of beheersen de Nederlandse taal onvoldoende. Dit verhoogt de kans op een klein netwerk met als gevolg isolement en eenzaamheid. Daarom moeten deze groepen beter worden bereikt. Bijvoorbeeld door netwerken en sleutelfiguren in de wijk in te zetten en buurthuis kamers bij grote anonieme wooncomplexen te realiseren. Zo komen er in de wijk laagdrempelige voorzieningen waar ouderen informatie, een netwerk, gezelligheid en een steuntje in de rug kunnen vinden.

"Als jeugdverpleegkundige heb ik altijd gedacht dat ik al heel dicht bij de ouders en kinderen stond. Sinds de verdieping in mijn rol als jeugdverpleegkundige in BOTU ben ik mij gaan realiseren hoe ver ik er eigenlijk vanaf stond."

*Jamila Faloun,
Jeugdverpleegkundige Centrum voor Jeugd en Gezin*

"Elk van de vijf flats heeft een flatcoördinator en iedere galerij heeft een contactpersoon. Op die manier houden we elkaar toch een beetje in de gaten op de Gijsinglaan."

Opa Jacques, over de zgn. "galerijcultuur" in de Gijsingflats

2 WERK, TAAL EN SCHULDEN

"Mijn dankbaarheid voor het feit dat je ons verder helpt, dat je ons weer hoop geeft en kansen voor ons creëert. Kun je iets voor mij betekenen en mij verder helpen om een plekje terug te veroveren op de arbeidsmarkt?"
Naima, werkzoekende bewoner

Bewoners van BoTu willen ertoe doen. Als zij werken, vrijwillig of betaald, is het voor hen makkelijker meedoen met de maatschappij. Echter, bewoners hebben het moeilijk. Een aanzienlijk deel heeft problemen rondom taal, gezondheid en/of financiën die de toegang tot de arbeidsmarkt belemmeren. De komende jaren zetten partners van het programma maximaal in om deze belemmeringen weg te nemen en kansen te creëren. Zorgen worden weggenomen door opleidingen aan te bieden en te begeleiden naar werk. Samenwerking met bedrijven in de Spaanse Polder en M4H biedt kansen voor de toekomst. Ook de energietransitie levert banen op voor bewoners van BoTu. Dit gaat echter niet vanzelf; er is een wijk- en persoonsgerichte aanpak nodig, met ruimte voor groei, ontwikkeling en zelfregie.

WERK EN ACTIVERING

In BoTu kan iedereen meedoen. Er zijn voldoende mogelijkheden om mee te doen via werk: zowel vrijwillig als betaald. Er wordt geen onderscheid gemaakt tussen de verschillende groepen bewoners zonder werk. Iemand die via tegenprestatie als vrijwilliger actief is kan dezelfde ondersteuning verwachten als iemand die al bemiddelbaar is naar werk. Bewoners krijgen begeleiding op basis van hun motivatie, levenservaring, vaardigheden en talenten.

Medewerkers van Werk & Inkomen en van Activering werken in de wijk samen met bewoners, lokale initiatiefnemers en ondernemers. De lijnen met de VraagWijzer en het wijkteam zijn kort en er is ruimte voor flexibiliteit. De aanpak gericht op werk hangt nauw samen met het verbeteren van taalvaardigheden en de aanpak van problematische schulden. Voor moeders van jonge kinderen die willen werken wordt naar mogelijkheden gezocht om hun kinderen op te vangen. Zo wordt het aanbod van kinderopvang en het opleiden van gastouders onderzocht.

Door middel van een wijkcliëntenraad worden bewoners van BoTu gevraagd om zelf mee te denken over oplossingen op het gebied van activering, werk, taal en schulden.

In de Spaanse Polder en M4H liggen volop kansen nu er zoveel vraag naar nieuwe werknemers is. Werkgevers op zoek naar personeel vinden in de huidige economie motivatie belangrijker dan diploma's. Jobhunters en werkconsulenten gaan actief op zoek naar geschikte banen die aansluiten bij de kwaliteiten van wijkbewoners. Een 'schakelpunt dichtbij' bemiddelt tussen de vraag en het aanbod en zorgt ervoor dat gerichte ondersteuning op de werkplek geboden wordt. Denk aan de inzet van een jobcoach of een taaltraining op de werkvloer. Werkgevers worden daarnaast uitgedaagd om passende opleidingstrajecten te ontwikkelen, waaronder stageplekken en kortdurende, beroepsgerichte cursussen op mbo 1- en mbo 2-niveau. Om goed aan te sluiten bij de praktijk van BoTu zoeken we samenwerking met lokale organisaties (zoals Delfshaven Lokaal en West Practice).



Opa Jacques, Park 1943



Sleutelmaker Hakzo, ondernemer



College Delfshaven

3 ENERGIE, WONEN EN BUITENRUIMTE

“Je kunt geen 160 miljoen in de grond en achter muren stoppen, oude technologie vervangen door nieuwe technologie, en accepteren dat de wijk over tien jaar nog steeds zo arm, kwetsbaar, ongezond en onveilig is als nu.”

IABR tijdens de Biennale 2018

In het collegeprogramma 2018-2022 is BoTu aangewezen als een van de eerste vijf wijken in Rotterdam waar een samenhangende, duurzame gebiedsaanpak start om de wijk aardgasvrij te krijgen. Deze energietransitie biedt kansen om de woningvoorraad en de buitenruimte te verbeteren en tegelijkertijd de sociaal-economische veerkracht te vergroten.

ENERGIE

De gemeente start in samenwerking met verschillende partners een gebiedsaanpak in BoTu om de wijk aardgasvrij te maken. Uitgangspunt daarbij is de maatschappelijk goedkoopste oplossing. In BoTu is dat de aanleg van een collectief warmtenet waar een groot deel van de bestaande woningvoorraad op aangesloten kan worden. No nonsense verduurzamen noemen we dat. We willen dat de energietransitie een hefboom is voor community building, opleiding, werk en bestrijding van armoede. In samenwerking met verschillende partners, waaronder de gemeente, de Internationale Architectuur Biennale Rotterdam (IABR), de Delfshaven Coöperatie (DHC), de wijk, Havensteder en Eneco ontwikkelen we een aanpak om dat te realiseren. Daarbij werken we langs drie lijnen:

- Community building en bewustwording; voor veel bewoners is de energietransitie nog een ver-van-mijn-bedshow. Samen met lokale initiatieven als participatief theater Formaat en het Zelfregiehuis willen we de kennis en ideekracht van bewoners aanspreken en vergroten en zo het thema veel dichterbij brengen. Mensen niet alleen meenemen maar ook opleiden, trainen en positie geven. Een voorbeeld hiervan is het opleiden van energiecoaches die met mensen in gesprek gaan. Een energiecoöperatie stelt bewoners in staat om zich te organiseren, betrokken te voelen bij het thema en er zelf mee aan de slag gaan.

De IABR, partner van BoTu

De Internationale Architectuur Biennale Rotterdam (IABR) is sinds 2018 een belangrijke partner die zich expliciet inzet voor de energietransitie in BoTu. Met Energiewijk BoTu wil de IABR laten zien hoe de energietransitie een hefboom kan zijn voor een sociaal-inclusieve wijk, hier en elders. Hoe koppelen we de fysieke opgaven aan de sociaal-maatschappelijke opgaven? Hoe maken we veerkrachtige steden? En hoe doen we dat zo dat alle bewoners deelnemers zijn en kunnen meeprofiteren?

Voor het afsluitende deel van de tweeluk IABR-2018+2020-THE MISSING LINK, in het najaar van 2020, wil de IABR neerstrijken in BoTu. De ambitie is BoTu zelf de tentoonstelling te laten zijn. De toekomst van BoTu staat hierbij centraal; te midden van inspirerende voorbeelden van andere veerkrachtige wijken. De wijk wordt het platform, de ruimte waarin de biennale zich manifesteert in allerlei vormen: tentoonstellingen, interventies, workshops, films, conferenties enzovoort. In de manifestatie staan de bewoners van BoTu centraal: hun gezichten, hun verhalen, hun gezamenlijke toekomst. Het is een publiek moment waarin we de nieuwe toekomst van BoTu aan elkaar en de wereld laten zien.

Energiearmoede bestrijden-Urban Innovative Actions

De gemeente heeft in een samenwerkingsverband met Delfshaven Coöperatie, IABR, Wolfpack, Havensteder, Erasmus Universiteit Rotterdam en SAS een subsidieaanvraag van 5 miljoen euro ingediend bij de Europese Commissie, in het kader van de Urban Innovative Actions (UIA). UIA richt zich op stedelijke activiteiten met een hoog innovatief karakter. Met de aanvraag beogen de partners een innovatieve aanpak waarbij energietransitie de hefboom is om de armoede in BoTu te bestrijden. De aanvraag sluit goed aan bij de plannen en ambities voor de wijk in Veerkrachtig BoTu 2028. Waarschijnlijk maakt de EU in juni 2019 bekend of de subsidieaanvraag wordt gehonoreerd.

TAAL

“Er is veel laaggeschoold werk in de Spaanse Polder. Ik heb diverse bewoners van BoTu geprobeerd daar naartoe te leiden. Meer dan 70% kwam terug omdat hij of zij niet in staat was een simpele pakbon te lezen.”

Coördinator W&I

In BoTu is behoefte aan een gedifferentieerd taalaanbod. Taalles moet worden aangeboden op de juiste plekken en op een niveau dat past bij de baan die mensen aankunnen. Dit kan op centrale plekken, bijvoorbeeld op de werkvloer of in de moskee in de wijk. Daarnaast moeten mensen gestimuleerd worden om door te stromen van beginnende conversatielessen naar een steeds hoger niveau. In de wijk komt een centraal taalbureau om mensen daarbij te helpen. Ook worden op diverse plekken in de wijk cursussen basale computervaardigheden georganiseerd.

ARMOEDE EN SCHULDEN

“Ik schrik van de armoede die ik tegenkom in de wijk. Afgelopen jaar hebben we achttien ontruiming gehad vanwege huurschuld, waaronder twee gezinnen met kinderen. Dat gaat je niet in de koude kleren zitten.”

Medewerker Havensteder

Armoede in BoTu wordt vaak van generatie op generatie doorgegeven. Gemeente, lokale initiatieven en organisaties zetten vooral in op hulp bij schulden, maar we zijn ook op zoek naar hoe de achterliggende oorzaken van armoede aangepakt kunnen worden. In ieder geval is een betere toegang tot schulddienstverlening nodig. De VraagWijzer en de Kredietbank Rotterdam werken in de wijk en sluiten aan bij het informeel netwerk van vertrouwenspersonen in de wijk. We gaan door met succesvolle pilots, zoals die van Bureau Frontlijn bij de voedselbank. Daarnaast worden innovatieve oplossingen gezocht voor mensen met schulden die vastlopen in het systeem. BoTu moet een van de eerste wijken worden waar de maatregelen uit de armoedeaanpak van de gemeente en het uitvoeringsplan Reset Rotterdam (nieuwe aanpak schuldenproblematiek) worden uitgevoerd. Voorbeelden daarvan zijn het Rotterdams perspectieffonds en de integrale gezinsaanpak.



Computercursus voor bewoners

WONEN

Ondanks de stadsvernieuwing van de laatste jaren is een groot deel van de woningen in BoTu sterk verouderd. Veel mensen wonen in (te) kleine woningen die slecht verwarmd en geïsoleerd zijn. Er zijn weinig eengezinswoningen of woningen voor ouderen die langer thuis willen blijven wonen. De buitenruimte is, behalve plekken als Park 1943 en het Dakpark, niet overal aantrekkelijk voor jonge gezinnen. Een belangrijke opgave voor de komende jaren is dan ook de woningvoorraad te verbeteren, zodat mensen prettig kunnen wonen in BoTu en een wooncarrière kunnen maken.

Er komt vooral nieuwbouw langs de randen van BoTu (de Hudsons, kop en staart Dakpark), maar er is ook ruimte op het Visserijplein en rondom het Watergeusplein. Nieuwbouw levert kansen voor het verbeteren van de ruimtelijke structuur en het verminderen van parkeerdruk,

zodat er ruimte komt voor meer groen en bredere stoepen. De transformatie van maatschappelijk vastgoed biedt kansen voor extra woningen én het versterken van de lokale sociale infrastructuur van buurthuis kamers zoals het Zelfregiehuis, Schiezicht, de Waterstokerij en Studio Delfshaven. Zo ontstaat er een beweging naar een betere balans in de wijk qua woningen in het sociale en middeldure segment en blijft er ruimte voor (sociaal) ondernemerschap, cultuur, zelforganisatie en plekken waar veerkracht van bewoners gestalte kan krijgen.

Havensteder investeert de komende jaren ook in haar sociale voorraad. Ze isoleert 360 appartementen in de Gijsingflats en renoveert 61 woningen van het professor Oud complex in de Jan Kobellstraat. Aan de Watergeusstraat wordt een huizenblok gesloopt om plaats te maken voor nieuwbouw.

BUITENRUIMTE

BoTu is een van de 'stenigste' wijken van Rotterdam. In Bospolder is maar 16% van het oppervlak waterdoorlatend of -opnemend. Voorbeelden van harde en stenige pleinen zijn het Driehoeksplein, het Visserijplein, het Watergeusplein en het Bospolderplein. In de zomer is het er bijna niet uit te houden vanwege de hitte. En na een regenbui staan de pleinen blank.

Met de stedelijke programma's Vergroening, Klimaatadaptatie en Resilience wordt de buitenruimte vergroend in samenhang met werkzaamheden voor energietransitie, veranderende mobiliteit en groen zelfbeheer. De pleinen naast de scholen zijn als eerste aan de beurt: het Driehoeksplein naast de Valentijnschool en het binnen terrein achter OBS Dakpark. Deze worden getransformeerd tot klimaatadaptieve, groenblauwe schoolpleinen die ook na schooltijd een belangrijke sport-, spel en

ontmoetingsfunctie hebben. Ook bij de verdichtingsopgaven rondom het Watergeus- en Visserijplein is vergroening van de wijk een belangrijke voorwaarde. Deze verbeteringen resulteren in aangename pleinen die uitnodigen om te ontmoeten, spelen en sporten.



3X HOE GAAN WE DAT DOEN?

Als we het doen hoe we het altijd al deden, wordt BoTu niet de eerste veerkrachtige wijk van Rotterdam. Er zijn onconventionele stappen van burgers, marktpartijen en overheid nodig, om met elkaar de stad te maken. Het meest vernieuwende van het programma Veerkrachtig BoTu 2028 zit 'm dan ook in de **hoe-vraag**. In BoTu gaan we met de volgende drie methoden aan de slag.

1 COMMUNITY BUILDING

*"The best place to start is what's strong within communities, not with what's wrong."
Cormac Russell, grondlegger ABCD-methode*

Voor duurzame veerkracht van de wijk is actief eigenaarschap en betrokkenheid van bewoners nodig. Op verschillende plekken in BoTu is de afgelopen jaren actief samen met bewoners, hun netwerken en initiatieven opgetrokken. Community building is gericht op het verder versterken, verbinden en mobiliseren van lokale gemeenschappen. Wijkontwikkeling en vernieuwing van binnenuit en bottom-up met een focus op capaciteiten in plaats van op problemen en tekortkomingen. De basis daarvoor is de Asset-Based Community Development (ABCD)-methode. Community builders gaan zonder agenda de wijk in en zoeken – onder regie van Delfshaven Coöperatie – talenten en leggen verbanden, om zo de veerkracht van de wijk te verhogen.



Ouderkamer Nicolaasschool

2 SOCIAL IMPACT BY DESIGN

In *Social Impact by Design* draait het om nieuwe vormen van samenwerken tussen markt, maatschappij en overheid. Via een zogenoemde *Open Oproep* nodigen we creatieve ondernemers, burgers, private partijen en andere organisaties uit om (financieel) bij te dragen aan integrale en structurele oplossingen die BoTu veerkrachtig maken. Daarvoor organiseren we een gecontroleerd proces met verschillende fases. Eerst formeren we teams. Dan onderzoeken we in opeenvolgende fases of ideeën voldoende draagkracht hebben, gefinancierd kunnen worden en uitvoerbaar zijn. Via nieuwe samenwerkingsverbanden (arrangementen) zoeken we externe investeringen.

3 VEERKRACHTIGE PROFESSIONALS

*"Er wordt nu wel naar me geluisterd. Mijn consulent in Pier 80 denkt met mij mee en zoekt naar oplossingen. Dit vind ik veel fijner dan iemand die telkens zegt "je moet je moet je moet."
Grandella, werkzoekende bewoner, over haar werkconsulent (W&I)*

In BoTu is er een kloof tussen bewoners en voorzieningen. Om deze te overbruggen hebben we een flexibele, responsieve overheid en veerkrachtige professionals nodig. Dit zijn professionals die dichtbij de bewoners en de informele netwerken in de wijk werken. Veerkrachtige professionals weten wat er speelt, werken niet alleen voor, maar vooral ook met bewoners en krijgen de ruimte om maatwerk te leveren.



Medewerker ouderbetrokkenheid Valentijnschool

3X WAAR LIGGEN DE MEESTE KANSEN?

In BoTu onderscheiden we drie plekken waar de komende jaren het verschil gemaakt gaat worden. Voor elk van deze plekken is er een integrale opgave. Daar komen lokale stakeholders en de vraagstukken rond zorg, werk en energie bij elkaar.

1 VEERKRACHTIGE SCHOLEN EN PLEINEN

“School is de plek waar alle kinderen en ouders samen-komen. Het is daarmee dé plek om met elkaar in gesprek te gaan en dus om veranderingsprocessen op gang te brengen.”

Martin Krijgsman, directeur Valentijnschool

Scholen en pleinen zijn de ontmoetingsplaatsen in de wijk. BoTu heeft acht basisscholen, waarvan zes reguliere basisscholen en twee scholen voor speciaal basisonderwijs. Samen bieden zij plek aan ongeveer tweeduizend leerlingen én hun ouders. Voor veel bewoners van BoTu is de school een veilige haven. Zij laten er niet alleen hun kinderen met een gerust hart achter, maar durven er ook hun eigen zorgvragen met anderen te delen. Daarom kan juist op de scholen de basis gelegd worden voor een veerkrachtige nieuwe generatie.

Met het programma Veerkrachtige Scholen en Pleinen worden scholen en de naastgelegen pleinen in BoTu sociale brandpunten in de wijk, waar jong en oud zich veilig en welkom voelt. De scholen bieden huiswerkbegeleiding, creëren ouderbetrokkenheid en organiseren activiteiten rond talentontwikkeling, opvoedingsondersteuning, taal, activering en schulddienstverlening.

Er wordt een mamacafé gefaciliteerd en ruimtes in de school zijn ook in de avonden en het weekend beschikbaar.

Het informele netwerk en het formele netwerk van voorzieningen vindt elkaar in de school via een integraal team. Het sociaal-maatschappelijk werk (SMW), het Centrum voor Jeugd en Gezin (CJG), het cluster Werk en Inkomen (W&I) van de gemeente en het wijkteam werken nauw samen met betrokken bewoners en lokale organisaties. Scholen en pleinen worden duurzaam en klimaat-adaptief ingericht en nodigen uit om te ontmoeten, spelen en sporten. School, ouders en partners in de wijk werken samen aan een positief pedagogisch klimaat. Het Leer- en Veerkrachttraject dat is ontwikkeld op de Nicolaasschool is een goed voorbeeld. Hierbij wordt langdurig ingezet op het vergroten van de mentale veerkracht en het welbevinden van zowel leerlingen als leerkrachten.



Driehoeksplein, Valentijnschool

2 SCHANS-WATERGEUS

Schans-Watergeus is een buurt aan de oostkant van Bospolder met een sterk verouderd woningaanbod, smalle kleine tuinen en weinig groen. Veel bewoners voelen zich er onveilig. Ze ervaren overlast van jeugd en drugsgerelateerde criminaliteit. Het percentage bijstandsgerechtigden is hoog en bewoners hebben weinig binding met elkaar. Het afgelopen jaar is hierin geïnvesteerd. Zo heeft tuinvrouw Hieke samen met (nieuwe) bewoners de buitenruimte vergroend, is een buurthuiskamer gestart en is er nu een groep van ongeveer vijftien bewoners die daar eens per week samenkomt. Er is inmiddels behoefte aan een grotere ontmoetingsruimte.

Er liggen diverse kansen om integraal aan de slag te gaan met de energietransitie, de differentiatie van woningen en de buitenruimte, en hiermee tegelijkertijd te werken aan de sociale opgave om veerkracht in het gebied te versterken. Met de aankoop van de Abrikoos kan de gemeente de verbinding tussen Schans-Watergeus en het naastgelegen Historisch Delfshaven verbeteren, hetgeen kansen biedt voor beide wijken. Tevens kan er ruimte ontstaan voor woningen aan de achterkant van Historisch Delfshaven.



Schans-Watergeus

3 HART VAN BOTU

Het Hart van BoTu bestaat uit het Visserijplein met Pier 80, Park 1943, de vijf Gijsingflats, het Zelfregiehuis en twee basisscholen. Er zijn wel drukbezochte marktdagen, maar verder kenmerkt de grijze, lege vlakte van het Visserijplein het gebied. Een combinatie van nieuwbouw en renovatie moet het Hart van BoTu omtoveren tot een aantrekkelijk gebied, met de markt en Park 1943 als centrale ontmoetingsplaats voor jong en oud.

De voorgenomen renovaties van de Gijsingflats en het Professor Oud complex bieden niet alleen aanknopingspunten om de flats verder te verduurzamen, maar ook om de sociale opgaves binnen het Hart van BoTu te adresseren. Veel bewoners in dit gebied kampen met armoede, schulden, eenzaamheid en een slechte gezondheid.

We zoeken een combinatie van investeringsstromen, zodat we niet alleen de woonomgeving kunnen versterken, maar ook de sociaaleconomische positie, gezondheid en zelfredzaamheid van bewoners.

Op verschillende plekken in het Hart van BoTu is ruimte voor verdichting, bijvoorbeeld door nieuwbouw op het Visserijplein en mogelijke transformatie van het pand aan de Taandersstraat 121 (waar het Zelfregiehuis is gevestigd). Het is de uitdaging om de schaarse ruimte in de wijk niet volledig te bestemmen voor woningen, maar ook voldoende plek te reserveren om sociaal-maatschappelijke voorzieningen te versterken. Pier 80 als Huis van de Buurt is al een centrale plek in de wijk waar allerlei slimme koppelingen gemaakt worden met ontmoeten, jeugd, zorg, welzijn en sport.



Park 1943 en Gijsingflat

KENNIS EN MONITORING.

Het programma Veerkrachtig BoTu 2028 geldt als proeftuin voor de hele stad. Om de veranderingen in BoTu te kunnen monitoren, gaat de Veldacademie structureel de ontwikkelingen in het gebied observeren en documenteren. In overleg met de gemeente en partners ontwikkelt de Veldacademie criteria en indicatoren om de interventies en werkwijzen binnen de 3X3-aanpak gedurende de komende vier jaar te monitoren.

De Veldacademie werkt in BoTu langs twee lijnen: inventarisatie/rapportage en kennisuitwisseling. De Veldacademie inventariseert eerst de initiatieven en projecten in BoTu. Daarbij werkt ze intensief samen met het onderwijs. Studenten verzamelen kwalitatieve data en doen tegelijkertijd actiegericht onderzoek. Een voorbeeld daarvan zijn huisbezoeken bij ouderen. De Veldacademie zet de inventarisatie op een dynamische online kaart.

Kennisuitwisseling voor innovatieve wijkontwikkeling is een belangrijk doel in het programma. Daarom organiseert de Veldacademie tijdens het onderzoek verschillende (inter)nationale werkconferenties, lokale kenniscafés, masterclasses en workshops. Tijdens deze sessies worden de ontwikkelingen in BoTu vergeleken met andere Rotterdamse ontwikkelingen, bijvoorbeeld binnen het NPRZ. Ook worden ze in nationaal en internationaal perspectief gezet.

ORGANISATIE.

Veerkrachtig BoTu 2028 is een programma voor de komende tien jaar. Het is een gezamenlijk programma van verschillende betrokken partners in de wijk. Alle aangesloten partners maken deel uit van de *BoTu Coalitie* die twee keer per jaar bijeen komt om de voortgang van het programma te monitoren. Voor de dagelijkse aansturing van het programma is er vanuit de gemeente een programmamanager aangesteld.

De programmamanager is, samen met het *BoTu programmateam*, verantwoordelijk voor de uitvoering van de 3x3 aanpak. Elk kwartaal worden bewoners, partners en belangstellenden (de zgn. *BoTu Community*) uitgenodigd om mee te denken en mee te doen.

FINANCIËN.

Dit document is nog een conceptversie.

Het onderdeel Financiën wordt op een later moment toegevoegd.

COLOFON:

www.bospoldertussendijken.nl

Vormgeving: Buro voor de Boeg

Fotografie: Fleur Beerthuis, Katarina Jazbec, Sandra Koning, Marieke Odekerken, Fevelina Productions en David Rozing.



ROTTERDAM.
MAKE IT
HAPPEN.

DOET U MEE?